

Concurso Público para provimento de vagas do Poder Executivo do  
Município de Turvânia – GO

# PREPARADOR FÍSICO

## CADERNO DE QUESTÕES

04/02/2024

DISCIPLINA	QUESTÕES
Língua Portuguesa	01 a 10
Matemática	11 a 20
Atualidades e História, Geografia e Conhecimentos Gerais de Goiás e de Turvânia	21 a 25
Noções de Informática	26 a 30
Saúde Pública	31 a 40
Conhecimentos Específicos do Cargo	41 a 50

**SOMENTE ABRA ESTE CADERNO QUANDO AUTORIZADO**

**LEIA ATENTAMENTE AS INSTRUÇÕES**

**Atenção:** Transcreva no espaço designado da sua FICHA DE IDENTIFICAÇÃO, com sua caligrafia usual, considerando as letras maiúsculas e minúsculas, a seguinte frase:

**Enxergar a paz através do céu.**

1. Quando for autorizado abrir o caderno de questões, verifique se ele está completo ou se apresenta imperfeições gráficas que possam gerar dúvidas. Se isso ocorrer, solicite outro exemplar ao(a) fiscal de sala.
2. Este caderno é composto por questões de múltipla escolha. Cada questão apresenta quatro alternativas de respostas, das quais apenas uma é a correta.
3. O cartão-resposta é personalizado e não será substituído em caso de erro no preenchimento. Ao recebê-lo, confira se seus dados estão impressos corretamente. Se houver erro de impressão, notifique o(a) fiscal de sala.
4. Preencha, integralmente, um alvéolo por questão, utilizando caneta de tinta AZUL ou PRETA, fabricada em material transparente. A questão deixada em branco, com rasura ou com marcação dupla terá pontuação ZERO.

**CONCURSO PÚBLICO**

## QUESTÃO 01

Leia o cartum a seguir.



Disponível em: <<https://www.instagram.com/dukechargista/>>. Acesso em: 20 nov. 2023.

Na fala presente no cartum, as vírgulas foram usadas para

- (A) evidenciar um adjunto adverbial.
- (B) isolar um vocativo.
- (C) indicar um aposto explicativo.
- (D) coordenar uma oração.

## QUESTÃO 02

Leia o texto a seguir.



Disponível em: <<https://www1.folha.uol.com.br/webstories/cultura/2021/06/as-reflexoes-de-mafalda/>>. Acesso em: 30 nov. 2023.

Ao analisar o uso da palavra “caminha” usada pela mãe e por Mafalda, no primeiro quadrinho, tem-se interpretações diferentes para o termo. Assim, respectivamente, elas apresentam

- (A) uma ideia ambígua e outra de ironia.
- (B) uma ideia de ironia e outra de ambiguidade.
- (C) uma ideia de uso carinhoso da palavra e outra de sentido pejorativo.
- (D) uma ideia de ironia e ambiguidade e outra de uso carinhoso da palavra.

## QUESTÃO 03

Observe a imagem a seguir.



Disponível em: <<https://faciletrando.wordpress.com/2014/07/31/ambguidade/>>. Acesso em: 25 jan. 2024.

Em textos polissêmicos, a mudança de sentido pode provocar, também, mudança na classificação gramatical. Considerando o sentido e a morfologia da palavra “muda”, ela é classificada, a depender da interpretação, como

- (A) verbo ou pronome.
- (B) adjetivo ou verbo.
- (C) adjetivo ou substantivo.
- (D) substantivo ou verbo.

Leia o Texto 1 para responder às questões de 04 a 06.

## Texto 1

## A saga dos agrotóxicos

Impulsionado por ruralistas e rechaçado por ambientalistas, o projeto de lei que facilita autorizações para o comércio de agrotóxicos foi aprovado pelo Congresso, depois de mais de duas décadas de tramitação, e vai à sanção presidencial. O ponto mais problemático se refere ao esvaziamento das atribuições da Anvisa e do Ibama, que assumem papel de consultores, enquanto as liberações se concentram no Ministério da Agricultura. [...] Deve-se considerar que, no primeiro semestre deste ano, foram liberados 231 produtos [...]. De todo modo, a estipulação no projeto de um período para liberações é sensata. O prazo máximo pode variar de 30 dias (para produtos destinados apenas à pesquisa) a dois anos (produtos novos). Os senadores demonstraram sobriedade ao aprovar o diploma com alterações e supressões.

Disponível em: <<https://www1.folha.uol.com.br/opiniaio/2023/12/a-novela-dos-agrotoxicos.shtml>>. Acesso em: 02 dez. 2023.

## QUESTÃO 04

No fragmento em análise, há duas orações subordinadas adjetivas introduzidas por pronomes relativos. Elas são classificadas, respectivamente, em

- (A) oração subordinada adjetiva explicativa e oração subordinada adjetiva restritiva.
- (B) oração subordinada adjetiva restritiva e oração subordinada adjetiva explicativa.
- (C) oração subordinada adjetiva explicativa reduzida de participio e oração subordinada adjetiva restritiva.
- (D) oração subordinada adjetiva restritiva reduzida de participio e oração subordinada adjetiva explicativa.

**QUESTÃO 05**

No terceiro parágrafo do fragmento, há o termo “que”, em “Deve-se considerar que, no primeiro semestre deste ano, foram liberados 231 produtos”. Analisando-o morfossintaticamente, ele é classificado como

- (A) conjunção integrante.
- (B) pronome relativo.
- (C) conjunção consecutiva.
- (D) conjunção explicativa.

**QUESTÃO 06**

No trecho “Deve-se considerar que, no primeiro semestre deste ano, foram liberados 231 produtos”, há, na ordem em que o período está escrito,

- (A) uma oração principal e uma oração coordenada explicativa.
- (B) uma oração principal e uma oração subordinada adverbial consecutiva.
- (C) uma oração principal e uma oração subordinada substantiva objetiva direta.
- (D) uma oração coordenada assindética e uma oração subordinada substantiva apositiva.

**QUESTÃO 07**

Leia o texto a seguir.



Disponível em: <<https://startpubli.wordpress.com/2015/06/16/pecas-publicitarias-da-disciplina-criacao-publicitaria/>>. Acesso em: 25 jan. 2024.

A palavra “irresistível”, presente no texto, é formada pelo processo de derivação parassintética, porque

- (A) acrescentou-se a ela apenas um prefixo ao radical.
- (B) apresentou um sufixo e um prefixo simultaneamente.
- (C) reduziu-se a forma da palavra, mas se manteve o radical.
- (D) apresentou um prefixo e um sufixo, mas não simultaneamente.

**QUESTÃO 08**

Leia o poema a seguir.

**Ciranda ao redor do mundo**

Se todas as moças do mundo  
Quisessem se dar  
A mão ao redor do mar  
Poderiam dançar uma ciranda

Se todos os rapazes do mundo  
Quisessem ser marinheiros  
Sairiam em barcos ligeiros  
Pelo mar profundo  
Saltando de onda em onda...

Poderiam então  
Fazer uma ciranda  
Ao redor do mundo  
Se toda gente do mundo  
Quisesse se dar a mão...

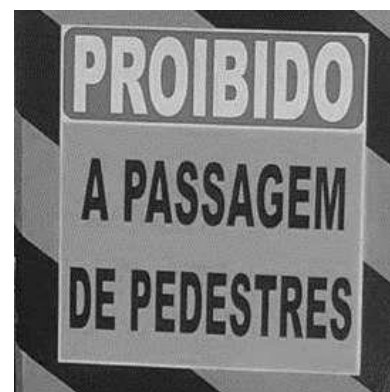
FORT, Paul. *In: Obras-primas da poesia universal*. Trad. Raymundo Magalhães Junior. São Paulo. Martins Fontes.

Na primeira estrofe do poema, o termo “se” se repete apresentando sentidos diferentes. Em relação à função gramatical que ocupam no período, eles são, respectivamente

- (A) uma conjunção condicional e um pronome apassivador.
- (B) uma conjunção coordenativa e um pronome reflexivo.
- (C) uma conjunção condicional e um pronome reflexivo.
- (D) um pronome reflexivo e um índice de indeterminação do sujeito.

**QUESTÃO 09**

Leia a placa a seguir.



Disponível em: <<https://questoes.grancursosonline.com.br/questoes-de-concursos/lingua-portuguesa/2243588>>. Acesso em: 25 jan. 2024.

A placa apresenta um erro de concordância nominal que pode ser corrigido da seguinte forma:

- (A) Proibida a passagem de pedestres.
- (B) Proibida passagem de pedestres.
- (C) Proibido passagem de pedestres.
- (D) Proibido as passagens dos pedestres.

## QUESTÃO 10

Leia a placa a seguir.



Disponível em: <<https://www.naotemcrase.com/2016/03/sujeito-guincho.html>>.  
Acesso em: 25 jan. 2024.

Há, na placa, um acento grave indicativo de crase usado de maneira equivocada. Tal desvio constitui-se em um erro de

- (A) regência nominal.
- (B) regência verbal.
- (C) concordância nominal.
- (D) concordância verbal.

## RASCUNHO

## RASCUNHO

**QUESTÃO 11**

Quantos anagramas diferentes podem ser formados com as letras da palavra TANIA?

- (A) 120 anagramas.
- (B) 60 anagramas.
- (C) 15 anagramas.
- (D) 5 anagramas.

**QUESTÃO 12**

Dado o sistema  $\begin{cases} x + y + z = 2 \\ y + z = 4 \\ z = 5 \end{cases}$  encontre o resultado do produto  $x \cdot y \cdot z$

- (A) -20.
- (B) -10.
- (C) 10.
- (D) 20.

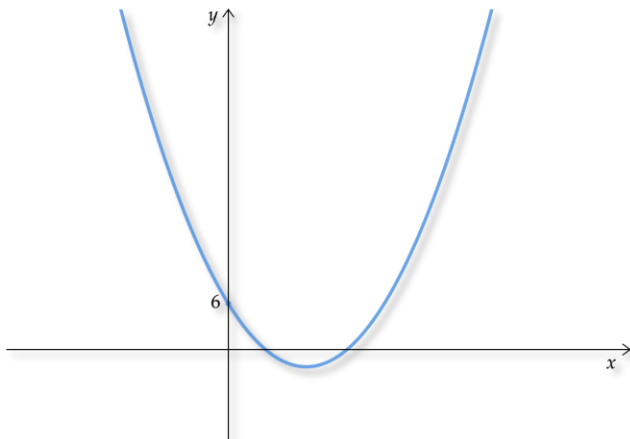
**QUESTÃO 13**

Qual o valor da diagonal de um cubo de volume  $64m^3$ ?

- (A)  $8\sqrt{2}$
- (B)  $4\sqrt{2}$
- (C)  $8\sqrt{3}$
- (D)  $4\sqrt{3}$

**QUESTÃO 14**

Observe o gráfico a seguir.



Para qual das funções quadráticas abaixo o gráfico é representado na figura?

- (A)  $f(x) = x^2 - 4x - 3$
- (B)  $f(x) = x^2 + 4x + 3$
- (C)  $f(x) = 2x^2 - 8x + 6$
- (D)  $f(x) = 3x^2 + 5x + 6$

**QUESTÃO 15**

Qual a representação decimal da dízima periódica  $0,606\overline{66}$ ?

- (A)  $546/900$
- (B)  $303/500$
- (C)  $201/300$
- (D)  $100/150$

**QUESTÃO 16**

Leia o caso a seguir.

Em janeiro de 2022, o senhor J fez um empréstimo de R\$12000,00 a juros compostos de 5% ao mês.

Qual o montante da dívida do senhor J em janeiro de 2024?

- (A)  $12000(0,05)^{24}$
- (B)  $12000(1,05)^{24}$
- (C)  $12000(1 + 0,05 \cdot 24)$
- (D)  $12000(1,05 \cdot 24)$

**QUESTÃO 17**

Em qual das alternativas o produto de um número complexo por seu conjugado é igual a 100?

- (A)  $10 + i$
- (B)  $9 + 3i$
- (C)  $6 + 8i$
- (D)  $3 + 4i$

**RASCUNHO**

**QUESTÃO 18**

O conjunto solução da inequação  $|x - 5| \leq 4$  é dado por

- (A)  $\{x \in \mathbb{R} | x \leq 9\}$
- (B)  $\{x \in \mathbb{R} | 1 \leq x \leq 9\}$
- (C)  $\{x \in \mathbb{R} | -1 \leq x \leq 9\}$
- (D)  $\{x \in \mathbb{R} | x \geq 9\}$

**QUESTÃO 19**

O gráfico da função exponencial  $f(x) = 3^x$  passa pelo ponto de coordenadas  $(a, 32)$ . O valor de  $a$  será?

- (A)  $\log_{32}(3)$
- (B)  $\log(32)$
- (C)  $\ln(32)$
- (D)  $\log_3(32)$

**QUESTÃO 20**

A área de um hexágono regular A de lado  $l_1 \text{ cm}$  é igual a  $48\sqrt{3} \text{ cm}^2$ . Um outro hexágono regular B de lado  $l_2 \text{ cm}$  possui área medindo  $1/4$  do valor de A. Qual a razão entre os lados do hexágono B em relação ao hexágono A?

- (A)  $1/2$ .
- (B)  $1/3$ .
- (C)  $1/4$ .
- (D)  $1/5$ .

**RASCUNHO****RASCUNHO**



**QUESTÃO 21**

Leia o texto a seguir.

**Conflitos por água aumentam no Brasil, aponta estudo**

Estudo recente revela que conflitos por água aumentam no Brasil. O levantamento traz quase 3 mil ocorrências em 20 anos, com um aumento de 481% entre 2005 e 2021. No período analisado pelos pesquisadores, o maior causador de conflito pela água foram disputas entre grupos econômicos ou fazendeiros de um lado e povos tradicionais de outro:

- em 19% dos casos, ribeirinhos;
- em 17%, povos indígenas;
- quilombolas respondem por 15%.

"Na série histórica, os mais marcantes casos ocorreram em vilarejos, não exatamente no campo. É o caso de conflitos antes e após as mortes causadas pela mineração em Mariana e Brumadinho, pelo grande número de mortes. No campo, foco de nosso trabalho, destacamos os conflitos atuais na Amazônia", pontua Gesmar Rosa dos Santos, vinculado ao Ipea.

Disponível em: <https://www.dw.com/pt-br/conflitos-por-água-aumentam-no-brasil-aponta-estudo/a-67368840>. Acesso em: 27 nov. 2023.

Os conflitos apresentados no texto acontecem

- (A) pela brutalidade das comunidades tradicionais.
- (B) pelo aumento da escassez de água.
- (C) pela força dos fenômenos naturais.
- (D) pelo crescimento dos incêndios florestais.

**QUESTÃO 22**

Observe a imagem a seguir.



Disponível em: <https://www.instagram.com/p/CzeNANpOq1g/>. Acesso em: 01 dez. 2023.

O texto contradiz a ideia de que o

- (A) aquecimento global é um fenômeno natural típico.
- (B) agronegócio é a principal atividade econômica regional.
- (C) desmatamento é o único motivo do aquecimento global.
- (D) trabalhador rural é responsável pela destruição da natureza.

**QUESTÃO 23**

Recentemente, pesquisadores de diversas universidades e do INPE desenvolveram o FISC-Cerrado, um sistema que é capaz de simular a propagação do fogo em todo o Cerrado e apresenta uma taxa de acerto que chega a 89%. Dessa forma, tal monitoramento do fogo no cerrado contribui para

- (A) eliminar todos os riscos de queima.
- (B) apontar o impacto socioeconômico do incêndio.
- (C) localizar responsáveis pelas queimadas.
- (D) evitar a propagação desastrosa de queimadas.

**QUESTÃO 24**

Leia o texto a seguir.

O paradigma da decadência de Goiás no passado, que conforme o sentir de alguns escritores iria desde a abrupta queda da mineração em 1780 até um variável fim (segundo uns até 1914 com a entrada da estrada de ferro), segundo outros até 1937, com o Estado Novo e a construção de Goiânia. Haja decadência! No caso extremo nada menos do que 157 anos de "decadência". Em dois e meio séculos de história de Goiás quase que de todo ignora-se um século inteiro, o da "decadência", justo quando em todos os quadrantes nasciam centenas de fazendas e dezenas de povoados!

BERTRAN, Paulo. A memória consútil e a goianidade. Revista UFG, Goiânia, v. 8, n. 1, 2017, p. 66. [Adaptado]

Conforme o texto, o período conhecido como "Decadência de Goiás" foi marcado pela

- (A) consolidação da economia agrícola.
- (B) falência econômica absoluta de Goiás.
- (C) carência de atividades econômicas.
- (D) expectativa nos recursos tecnológicos.

**QUESTÃO 25**

Leia o texto a seguir.

Os anos noventa reinventaram o costume da locomoção em carros de bois à festa de Trindade, em plena realidade cibernética, não como necessidade ou alternativa para o transporte, ao contrário, mas no sentido de reinterpretação, que se apoia em uma conjuntura favorável. O resultado de tudo isso é que a Romaria dos carreiros da Fé é também a Romaria do Espetáculo, assim como aconteceu com outros eventos tradicionais de Goiás, como o Rally do Jegue de Turvânia, o Jeep cross de Sanclerlândia, as Cavalhadas de Pirenópolis, a Procissão do Fogaréu, na cidade de Goiás, dentre outras.

BARBOSA, Romero Ribeiro. Tempos e movimentos: uma breve digressão cultural dos carros de bois no território goiano. *Ciência Geográfica*, Bauru, XVIII, Vol. XVIII, jan./dez., 2014. [Adaptado].

No sentido dado pelo texto, o Rally do Jegue destaca uma característica de Turvânia representada

- (A) pela retratação da realidade cotidiana.
- (B) pela rejeição às tecnologias modernas.
- (C) pelo atraso econômico da região.
- (D) pelo jeito satírico da população.

**RASCUNHO****RASCUNHO**



**QUESTÃO 26**

A extensão padrão de arquivos gerados pelo LibreOffice Writer é:

- (A) .odt
- (B) .ods
- (C) .odx
- (D) .odc

**QUESTÃO 27**

No Microsoft Windows 10, uma forma de descobrir a extensão de um arquivo é acessando suas propriedades. Considerando que o arquivo está selecionado (na Área de Trabalho ou no Explorador de Arquivos) e que '+' indica a combinação de teclas, a opção que contém a combinação que permite acessar as propriedades de um arquivo via teclado é

- (A) Alt + Insert
- (B) Alt + D
- (C) Alt + P
- (D) Alt + Enter

**QUESTÃO 28**

Por questões de segurança, algumas empresas preferem que seus colaboradores utilizem serviço de correio eletrônico em ambiente *desktop* ao invés de navegadores. Um cliente de correio eletrônico comum no Microsoft Windows é o Microsoft Outlook. Entretanto, uma outra opção que também pode ser utilizada no Windows é

- (A) Google MailQuil.
- (B) Microsoft Base.
- (C) Mozilla Thunderbird.
- (D) LibreOffice Draw.

**QUESTÃO 29**

Observe a fórmula a seguir.

=SUBTOTAL(9;B1:B6)

Uma planilha foi feita no aplicativo LibreOffice Calc e possui as células A1 a A9 populadas, respectivamente, com os seguintes valores: 23, 42, 28, 33, 12, 27, 46 e 18, 20. A partir dessa planilha, a aplicação da fórmula produzirá o valor de

- (A) 249.
- (B) 165.
- (C) 174.
- (D) 258.

**QUESTÃO 30**

Considere os comandos no Windows 10: assumo que '+' significa combinação de teclas e '>' significa que vá ao passo seguinte.

**Tecla Windows + R > Digitar o comando taskmgr e dar Enter.**

Considerando os comandos acima, a aba "Inicializar" permite

- (A) acionar e abrir de imediato um ou mais aplicativos escolhidos no Windows.
- (B) habilitar e desabilitar programas que iniciam juntamente com o Windows.
- (C) acessar os serviços em execução ou parados em segundo plano no Windows.
- (D) acessar os processos abertos e interromper sua execução no Windows.

**RASCUNHO**

**QUESTÃO 31**

A Lei nº 12.864/2013, altera o caput do art. 3º da Lei nº 8.080/1990, incluindo qual condicionante da saúde?

- (A) Saneamento Básico.
- (B) Atividade física.
- (C) Transporte.
- (D) Renda.

**QUESTÃO 32**

Dentre os campos de atuação do SUS, encontra-se a atenção à saúde do trabalhador. Descrita como um conjunto de atividades que visam a promoção e proteção da saúde dos trabalhadores, assim como a recuperação e reabilitação da saúde dos trabalhadores submetidos aos riscos e agravos advindos das condições de trabalho. Uma atividade realizada neste âmbito é

- (A) a criação de tecnologias seguras à saúde do trabalhador, custeadas pelo SUS, a serem apresentadas e implantadas nas instituições empregadoras públicas e privadas.
- (B) o monitoramento das capacitações quanto ao uso de tecnologias seguras e equipamentos de proteção individual e coletiva para os trabalhadores.
- (C) o provimento e distribuição de equipamentos de proteção individual e coletiva a serem dispensados para instituições empregadoras públicas e privadas.
- (D) a revisão periódica da listagem oficial de doenças originadas no processo de trabalho, tendo na sua elaboração a colaboração das entidades sindicais.

**QUESTÃO 33**

Leia o texto a seguir.

O Dia Mundial da Saúde Baseada em Evidências (SBE) é uma iniciativa global que aumenta a conscientização sobre a necessidade de melhores evidências para informar a política, a prática e a tomada de decisões de saúde, a fim de melhorar os resultados de saúde globalmente. É uma oportunidade para participar do debate sobre tendências e desafios globais, mas também para celebrar o impacto de indivíduos e organizações em todo o mundo, reconhecendo o trabalho dedicado de pesquisadores, formuladores de políticas e profissionais de saúde na melhoria dos resultados de saúde. A campanha para 2023 está centrada em 'Evidências e equidade global em saúde'. A evidência é um pré-requisito para alcançar a equidade global na saúde.

Disponível em: <<https://bvsm.s.saude.gov.br/evidencias-e-equidade-global-em-saude-20-10-dia-mundial-da-saude-baseada-em-evidencias/>>. Acesso em: 30 nov. 2023.

A saúde baseada em evidências fundamenta-se em:

- (A) habilidades do profissional de saúde na busca eficiente da literatura científica, experiência de atuação e humanização do cuidado para a melhor tomada de decisão.
- (B) vivência e intuição profissional que, com sua experiência de atuação, consegue tomar decisão do que é melhor para o paciente e promover equidade no atendimento.
- (C) tecnologias duras em saúde adquiridas pelas evidências obtidas pela pesquisa científica e pela transferência e difusão de conhecimentos.
- (D) pesquisadores e formuladores de políticas que geram as melhores evidências a serem repassadas e aplicadas pelos profissionais de saúde.

**QUESTÃO 34**

A Política Nacional de Promoção de Saúde (PNPS) aponta temas prioritários baseados em regulamentos vigentes na esfera federal e pelos acordos nacionais e internacionais firmados pelo governo brasileiro. Dentre os temas prioritários temos a promoção da

- (A) articulação e cooperação intrasetorial e intersetorial.
- (B) disseminação de conhecimentos e saberes.
- (C) mobilidade segura.
- (D) saúde bucal.

**QUESTÃO 35**

As taxas de mortalidade são importantes indicadores para avaliar o risco de morrer por determinada causa, de uma população, em um determinado período. Dentre elas, temos a taxa de letalidade e a taxa de mortalidade, as quais tem como numerador de seu cálculo o número de óbitos por determinada causa. O denominador dessas taxas são, respectivamente,

- (A) a população em risco e a população que adoeceu.
- (B) o número de casos da causa e a população em risco.
- (C) a população em risco e o número de casos da causa.
- (D) a população geral e a população que adoeceu.

**QUESTÃO 36**

As ações da Política Nacional de Regulação do SUS estão organizadas em três dimensões de atuação, integradas entre si. Uma delas é a dimensão da Regulação do Acesso à Assistência que contempla a seguinte ação:

- (A) supervisão e processamento da produção ambulatorial e hospitalar.
- (B) credenciamento e habilitação para a prestação de serviços de saúde.
- (C) cadastramento de usuários do SUS no sistema do Cartão Nacional de Saúde – CNS.
- (D) controle dos leitos disponíveis e das agendas de consultas e procedimentos especializados.

**QUESTÃO 37**

Leia o trecho abaixo.

Reconhecer as necessidades de saúde da população adscrita, organizando as necessidades desta população em relação aos outros pontos de atenção à saúde. Contribuindo para que o planejamento das ações e serviços de saúde sejam baseados nas necessidades de saúde das pessoas.

A Política Nacional de Atenção Básica (PNAB), no âmbito do SUS, possui diretrizes estabelecidas para direcionar seu funcionamento. O trecho acima refere-se a qual diretriz da PNAB?

- (A) Ordenação das redes.
- (B) Coordenação do cuidado.
- (C) Territorialização e adscrição.
- (D) Longitudinalidade do cuidado.

**QUESTÃO 38**

Leia o texto a seguir.

**Terapia com antirretrovirais faz expectativa de vida de pessoas com HIV crescer na América Latina e Caribe**

Um estudo publicado [...] na revista Lancet HIV mostrou que a expectativa de vida das pessoas que vivem com o vírus na América Latina e no Caribe e se tratam com remédios antirretrovirais aumentou significativamente. A pesquisa, a maior sobre o assunto na região, indica que a nova expectativa de vida agora é bem próxima da população em geral.

Disponível em: < <https://oglobo.globo.com/saude/terapia-com-antirretrovirais-faz-expectativa-de-vida-de-pessoas-com-hiv-crescer-na-america-latina-caribe-24980268?fbclid=IwAR2DzAoMt5C6LDpxthsifAdlpcfbKo2w2Zwo3WwMvR1QI3DnCsO4z6BAkoE> >. Acesso em: 01 de dez. 2023. [Adaptado].

A incorporação de novas tecnologias de tratamento, bem como melhoria das ações e serviços voltados às pessoas vivendo com HIV, levaram ao aumento da expectativa de vida dessas pessoas. Esse fato produz o seguinte efeito na incidência e prevalência da doença:

- (A) a incidência e a prevalência aumentam.
- (B) a incidência e a prevalência diminuem.
- (C) a incidência aumenta e a prevalência diminui.
- (D) a incidência não se altera e a prevalência aumenta.

**QUESTÃO 39**

Segundo a Lei complementar nº 141/2012, serão consideradas despesas com ações e serviços públicos de saúde referentes a

- (A) saneamento básico, inclusive as ações financiadas e mantidas com recursos públicos provenientes para essa finalidade.
- (B) desenvolvimento científico, tecnológico e de qualidade promovidos por instituições do SUS.
- (C) pagamento de aposentadorias e pensões, inclusive dos servidores da saúde.
- (D) assistência à saúde que não atenda ao princípio de acesso universal.

**QUESTÃO 40**

Epidemiologistas e gestores de saúde pública já conhecem o comportamento da dengue: é uma doença que possui número de casos esperados em diversas regiões do Brasil, mas em certos períodos pode ultrapassar o número de casos esperados em algumas regiões do país. Os dois fenômenos aqui atribuídos ao comportamento da dengue são

- (A) surto e endemia.
- (B) epidemia e surto.
- (C) endemia e epidemia.
- (D) pandemia e epidemia.

**RASCUNHO**

**QUESTÃO 41**

Segundo Dantas (2014), os princípios do treinamento são elementos fundamentais para planejamento e organização do treinamento. Na preparação física “[...] o treinamento esportivo baseia-se na aplicação de cargas crescentes, que vão sendo progressivamente assimiladas pelo organismo [...]”. Nesse sentido o princípio do treinamento “continuidade” se refere a

- (A) estabelecer a regularidade da avaliação corporal, com a finalidade de controlar o desempenho e os resultados a atividade física.
- (B) manter o estímulo do exercício físico ao longo do tempo com a finalidade de obter ou manter a aptidão física e no desempenho corporal.
- (C) progredir as cargas do estímulo do exercício, visando ampliar os efeitos da curva de super compensação.
- (D) reverter os efeitos do exercício físico, com a finalidade de promover a saúde e minimizar as consequências do *overtraining*.

**QUESTÃO 42**

Segundo Barbanti (1986) a Aptidão Física (AF) deve ser trabalhada pelo preparador físico com a finalidade de promover saúde aos indivíduos de uma população específica. Segundo esse autor a AF é, “[...] capacidade de realizar atividades físicas (vigorosas), sem fadiga excessiva, e demonstração de capacidades e características de atividade física que são coexistentes com risco mínimo de desenvolver doenças hipocinéticas.” Portanto, os componentes da aptidão motora são

- (A) agilidade, potência, força muscular, resistência muscular, flexibilidade, composição corporal, resistência cardiovascular, equilíbrio, velocidade.
- (B) lateralidade, noção espacial, percepção corporal, noção espaço-temporal, relaxamento e tônus muscular, equilíbrio, motricidade e coordenação viso-motora.
- (C) volta à calma, controle motor, aquecimento, trabalho principal, treinamento especializado e superação de limites.
- (D) treinamento aeróbico, treinamento anaeróbico, explosão muscular, hipertrofia, alongamentos e funcionalidade de movimento.

**QUESTÃO 43**

O Índice de relação Cintura Quadril (IRCQ), é uma das ferramentas que o Professor de Educação Física tem disponível para proceder a avaliação física. No processo de avaliação física e utilização desta ferramenta, o profissional deve considerar outras variáveis e fatores individuais do avaliado. Neste contexto, o índice de relação cintura quadril permite aferir

- (A) o tempo necessário para cada sujeito ter a adaptação ao exercício físico.
- (B) o risco de doenças neuromusculares relacionadas à inatividade física.
- (C) a existência de fatores precedentes de doenças crônico degenerativas.
- (D) o risco cardiovascular, o risco metabólico e o risco para a saúde geral.

**QUESTÃO 44**

O desenvolvimento de seções de treinamento obtém melhor rendimento quando são organizadas segundo alguns princípios. De acordo com Dantas (2014) os princípios do treinamento “[...] são a pedra angular da preparação física. Uma vez bem assimilados, tornam possível ao preparador criar seus métodos e técnicas de preparação [...]”. Dessa maneira os princípios do treinamento são

- (A) ensino, instrução, respeito à carga, avaliação, equipamento apropriado, suplementação alimentar e acompanhamento médico.
- (B) saúde, avaliação física, sobrecarga, intensidade, repetição, descanso e acompanhamento.
- (C) individualidade biológica, adaptação, sobrecarga, continuidade, interdependência entre volume e intensidade e especificidade.
- (D) motricidade, implementação da força, desenvolvimento da resistência muscular, hipertrofia muscular, agilidade motora e concentração.

**QUESTÃO 45**

A inserção de práticas de promoção da atividade física como parte da Estratégia Saúde da Família, abriu espaço de atuação para professores de Educação Física, assim como, reconheceu a cultura corporal como importante elemento da vida e da saúde da população brasileira. Tais atividades podem ser inseridas por intermédio de diferentes ações, como

- (A) orientação sobre a prática regular de atividade física, atividades físicas em equipamento públicos (praças, parques etc.), monitoramento da saúde e atividades em grupo (caminhadas, ginástica etc.).
- (B) formação dos profissionais de educação física relacionados a essa estratégia, pesquisa científica geral da condição de saúde da população da cidade, leitura e estudo de periódicos científicos relacionados à atividade física.
- (C) treinamento de esporte em nível competitivo, incentivo à treinamentos corporais intensos, promoção de equipes esportivas e organização de competições.
- (D) implementação de jogos e brincadeiras tradicionais, desenvolvimento de atividades de recreação, organização de eventos relacionados à jogos de tabuleiro e implementação de festival de cultura corporal.

**QUESTÃO 46**

Os reflexos nervosos possuem características diversas. O exercício físico é uma prática que induz os indivíduos a desenvolverem, entre outros, os reflexos dos músculos esqueléticos. Sobre esse processo os

- (A) reflexos autônomos são estimulados pelo treino de força, especialmente no trabalho com membros superiores.
- (B) neurônios motores gama são neurônios de tamanho menor, que se associam às fibras musculares especializadas nos receptores sensoriais.
- (C) reflexos somáticos envolvem os órgãos internos do corpo, são modulados por uma informação inibitória e excitatória oriunda do encéfalo, e transportada por vias descendentes provenientes dos centros encefálicos superiores.
- (D) reflexos autônomos são desenvolvidos pelo treino aeróbico de intensidade moderada.

**QUESTÃO 47**

O equilíbrio energético é uma dinâmica fisiológica importante e que possui bastante relação com o exercício físico. No momento em que o alimento é ingerido, digerido e absorvido pelo nosso corpo um conjunto de reações químicas, o metabolismo, passam a determinar o que ocorre com os nutrientes dos alimentos. Para estabelecer o equilíbrio energético é necessário que se

- (A) promova o exercício físico intenso e o controle alimentar igualmente intenso.
- (B) estimule a ingestão alimentar de carboidratos e o desenvolvimento de um programa de exercício físico moderado 2 vezes por semana.
- (C) estime a quantidade de energia contida nos alimentos e a quantidade de energia gasta pela perda de calor e nos vários tipos de atividade.
- (D) desenvolva um programa de atividade física baseada na baixa intensidade do treino de hipertrofia.

**QUESTÃO 48**

A Taxa Metabólica é a estimativa do gasto energético, tendo diversos instrumentos para sua determinação. Alguns fatores afetam a taxa metabólica em seres humanos, são eles

- (A) temperatura; existência de doenças crônicas degenerativas; a flexibilidade; a agilidade e a força do indivíduo.
- (B) clima da região, acesso à tratamento médico, acesso à medicamentos e acompanhamento de um personal trainer.
- (C) estabilidade emocional, condição social, tempo de trabalho e acesso à direitos humanos básicos.
- (D) idade e sexo; quantidade de massa muscular magra; nível de atividade; dieta; hormônios e genética.

**QUESTÃO 49**

A prática do exercício físico contribui para o desenvolvimento físico social e mental. Dentre os benefícios psicológicos/mentais do exercício pode-se indicar

- (A) a diminuição da tensão emocional; aumento do fluxo sanguíneo cortical; liberação de opioides endógenos e alteração da transmissão sináptica.
- (B) hiperventilação; sudorese; aceleração do pensamento; despersonalização; e aumento da taxa metabólica.
- (C) ampliação da consciência de si; melhor regulação do comportamento e estabilização dos neurotransmissores de serotonina.
- (D) estabilização do humor; dissociação social; aumento da salivação e estabilização da libido.

**QUESTÃO 50**

Um dos componentes da Aptidão Física relacionada à saúde é a capacidade cardiorrespiratória. Esta refere-se

- (A) a capacidade do coração de controlar o fluxo sanguíneo, especialmente em contextos leves de exercício físico.
- (B) ao desenvolvimento de flexibilidade e força de músculos responsáveis pela circulação do oxigênio no corpo.
- (C) a elasticidade dos vasos sanguíneos e sua capacidade de bloquear a passagem do sangue em todo o corpo.
- (D) a capacidade do corpo para manter um exercício, até níveis submáximos, durante períodos prolongados.

**RASCUNHO****RASCUNHO**